

EG-Richtlinien und die damit verbundenen Berichtspflichten

**Wasserrahmenrichtlinie
Meeresstrategie-Rahmenrichtlinie
und INSPIRE**





Environmental Reporting
INSPIRE & SEIS

Air

Soil

Water
WISE

Agri-
culture

Climate
change

Others
...

EU water legislation and other EU reporting activities on water

WFD

UWWTD

NiD

BWD

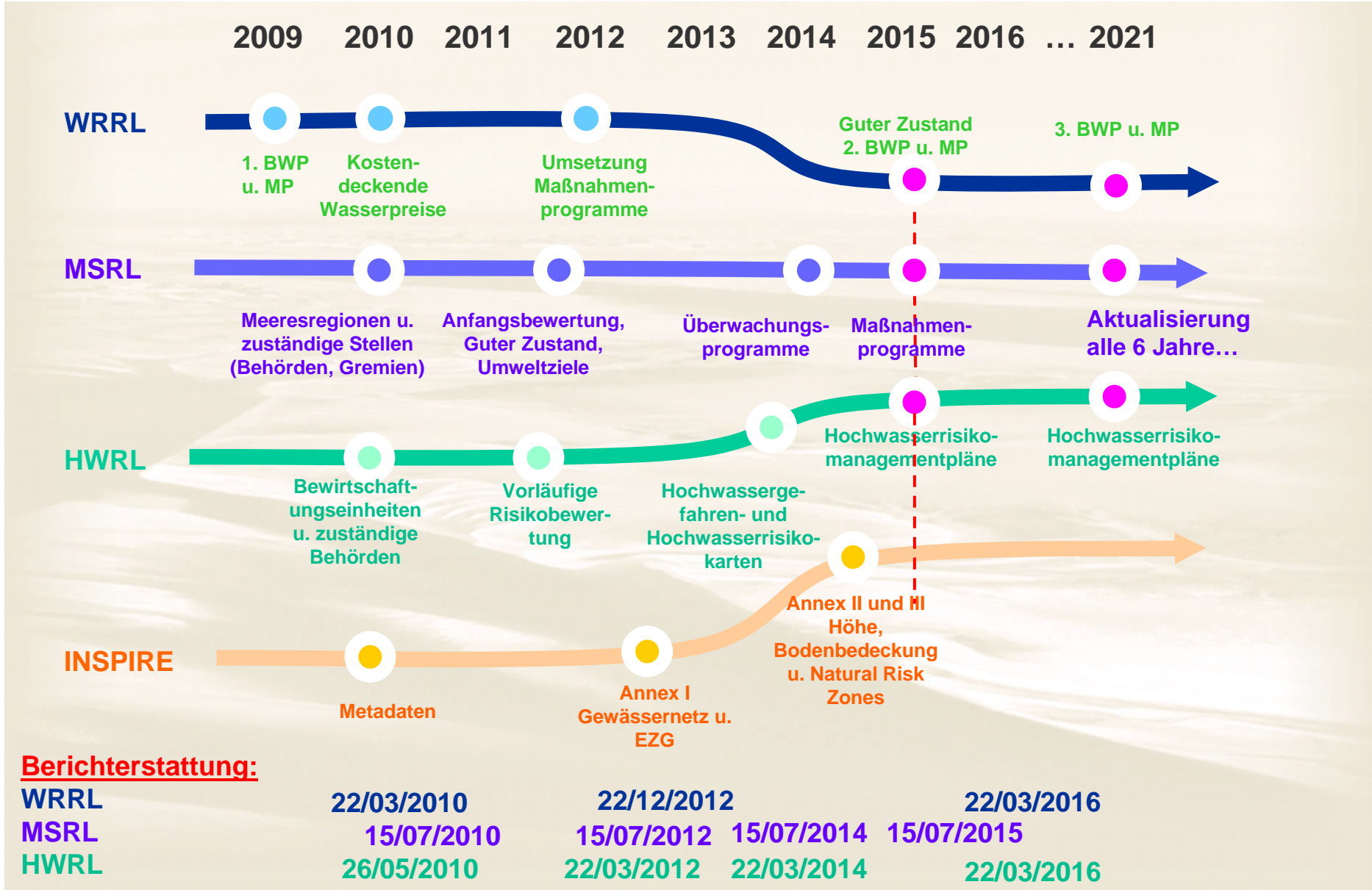
DWD

MSD

FID

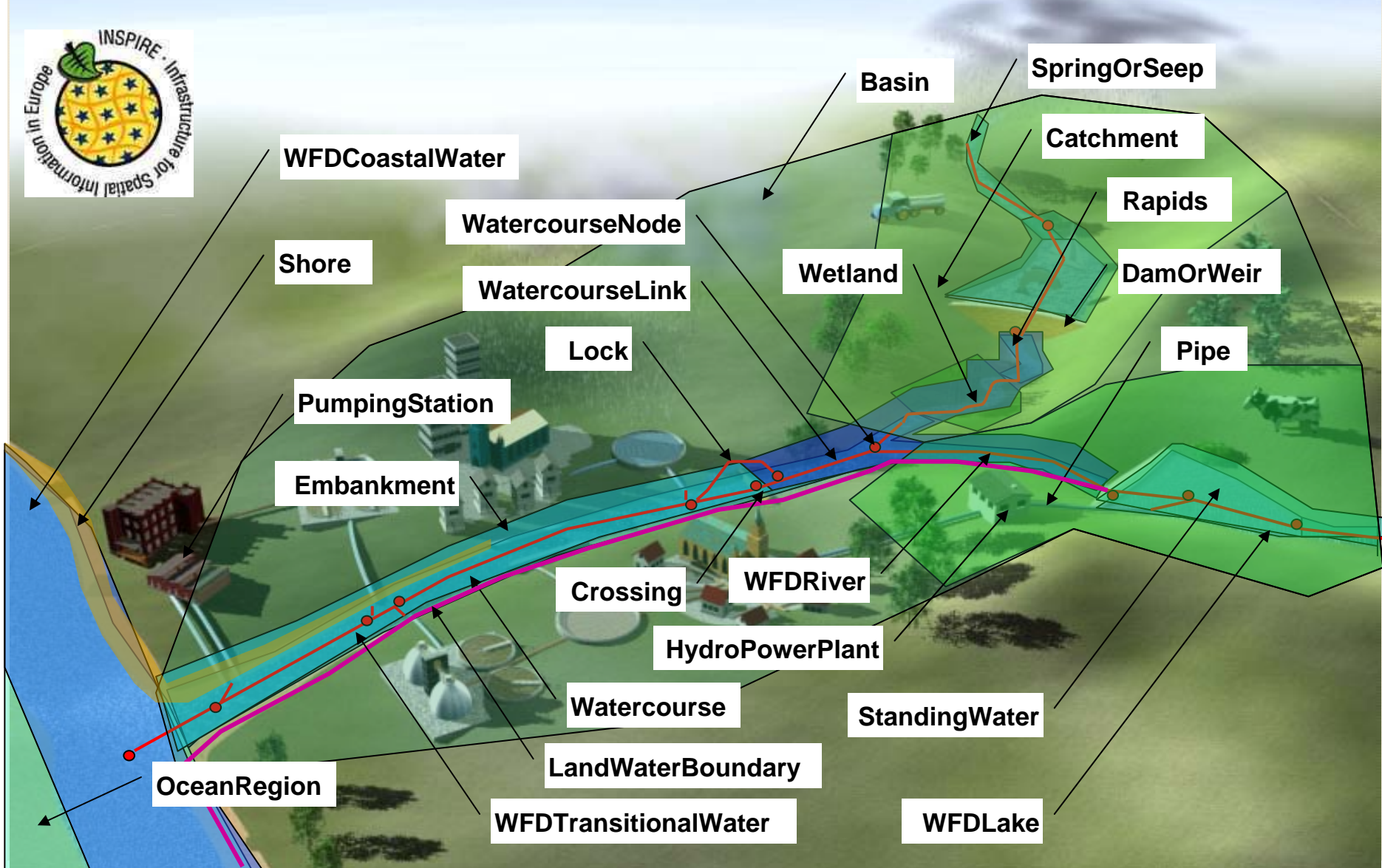
SoE

JQ-IW





HY – Complete Data Specification



Betroffen von der INSPIRE-RL sind:

in erster Linie Behörden (Bund, Länder und Kommunen), die **INSPIRE-relevante** Geodaten führen, aber auch ggf. Dienstleister dieser Verwaltungen, wenn diese für die Verwaltungen den GIS-Betrieb oder das Geodatenmanagement durchführen,

die bei den unteren Verwaltungsebenen und Gemeinden vorhandenen Geodaten nur wenn deren Sammlung und Verbreitung rechtlich vorgeschrieben ist,

grundsätzlich nur bereits **vorhandene Daten** und davon jeweils nur die **Referenzversion** (Primärdaten, Originaldaten bzw. keine Kopien)

Zur Identifizierung INSPIRE-relevanter Daten wurden auf GDI-DE Ebene Steckbriefe zu den Themen von **INSPIRE Anhang I** erstellt



Interoperabilität: Fähigkeit zur Zusammenarbeit ursprünglich autonomer Systeme („distributed systems“)

dabei werden über syntaktisch und semantisch eindeutig spezifizierte Schnittstellen Dienstleistungen für andere Systeme erbracht und Dienstleistungen anderer Systeme genutzt,

Zusätzlich wird in INSPIRE eine **Harmonisierung der Geodaten** gefordert, dafür werden zur Vereinheitlichung der Geodaten auf semantischer Ebene europaweit **einheitliche Datenmodelle** für die 34 Themenbereiche festgelegt (Datenspezifikationen, Verordnungen mit Codelisten)



- **Suchdienste:** Suche nach Geodaten und Geodatendiensten auf Basis von Metadaten (z. B. GeoportalBUND, PortalU, NOKIS)
- **Darstellungsdienste:** Anzeige, Navigation, Größenveränderung und Überlagerung von Geodaten (z. B. WasserBlick, AGRU-Atlas)
- **Download Dienste:** Herunterladen von und direkter Zugriff auf Geodaten (z. B. WasserBlick)
- **Transformationsdienste:** Umwandlung von Geodaten zur Ermöglichung einer interoperablen Nutzung (z. B. durch Datenmodell- und Koordinatentransformationen)
- **Dienste zum Abrufen** von Geodatendiensten



INSPIRE Data Scope (1)



Annex I

1. Coordinate reference systems
2. Geographical grid systems
3. Geographical names
4. Administrative units
5. Addresses
6. Cadastral parcels
7. Transport networks
8. Hydrography
9. Protected sites

Annex II

1. Elevation
2. Land cover
3. Ortho-imagery
4. Geology

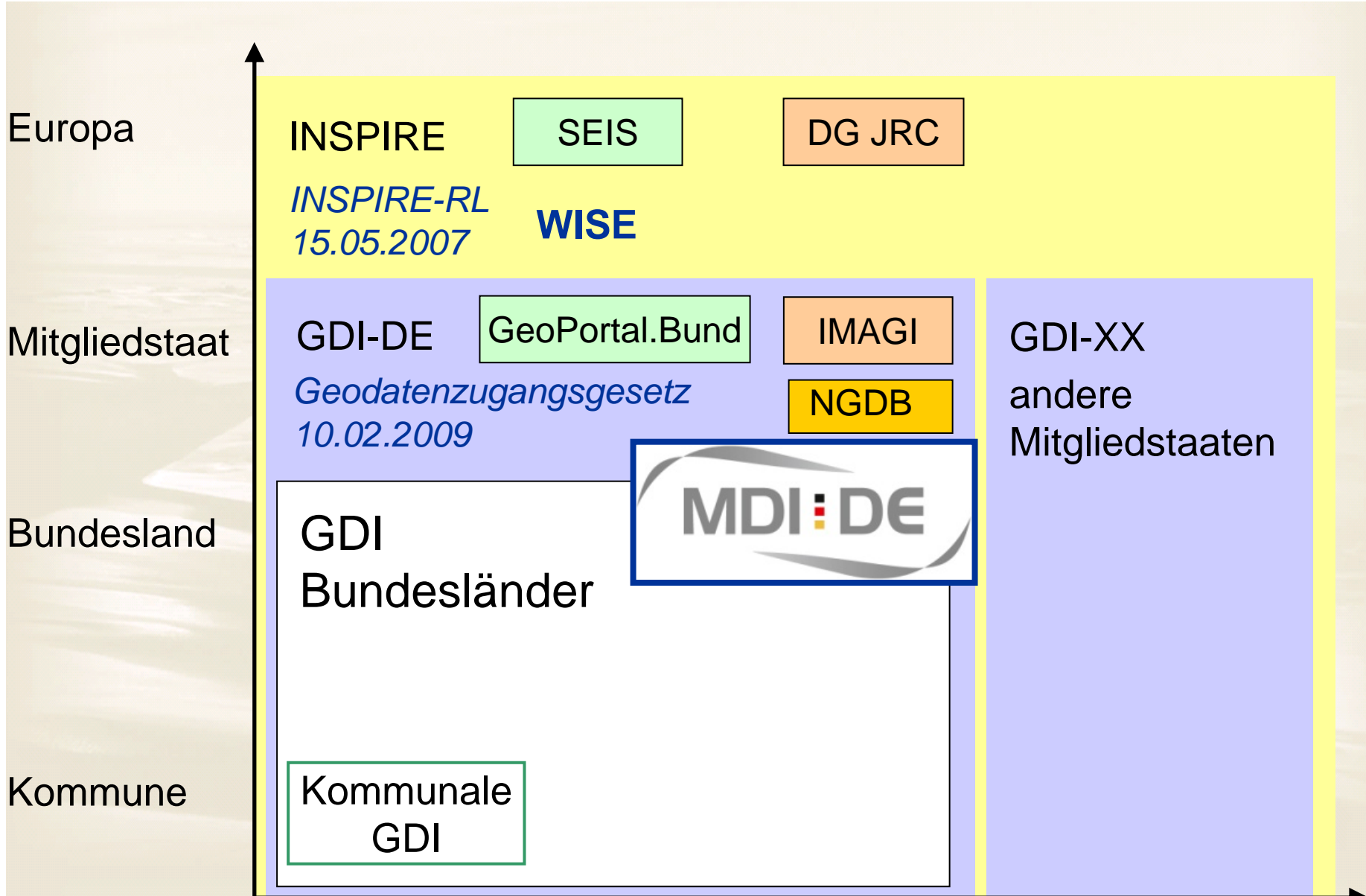


INSPIRE Data Scope (2)



Annex III

1. Statistical units
2. Buildings
3. Soil
4. Land use
5. Human health and safety
6. Utility and governmental services
7. Environmental monitoring facilities
8. Production and industrial facilities
9. Agricultural and aquaculture facilities
10. Population distribution – demography
11. Area management/restriction /regulation zones & reporting units
12. Natural risk zones
13. Atmospheric conditions
14. Meteorological geographical features
15. Oceanographic geographical features
16. Sea regions
17. Bio-geographical regions
18. Habitats and biotopes
19. Species distribution
20. Energy Resources
21. Mineral resources



1 gemeldete Geodatensätze zum Thema Flurstücke/G

Bezeichnung	Existenz von Metadaten	Konformität der Metadaten	Relevantes Gebiet [km ²]	Tatsächliches Gebiet [km ²]	Ko
GDI-SH: ALK (Schleswig-Holstein) - Flurstücke	☑	☒	15700	15700	

3 gemeldete Geodatensätze zum Them

Bezeichnung	Existenz von Metadaten	Konformität der Metadaten	Relevantes Gebiet [km ²]	Tatsächliches Gebiet [km ²]
GDI-SH: ATKIS-Basis-DLM (Schleswig-Holstein) ⚠	☑	☒	15700	15700
GDI-SH: Kreisstraßen (Kreis Herzogtum Lauenburg)	☒	☒	1263	1263
GDI-SH: Strasseninformationsban	☑	☒	15700	15700

1 gemeldete Geodatensätze zum Thema Gewässernetz

Bezeichnung	Existenz von Metadaten	Konformität der Metadaten	Relevantes Gebiet [km ²]	Tatsächliches Gebiet [km ²]	Konformität	Zugänglichkeit über Suchdienst	Zugänglichkeit über Darstellungsdienst	Zugänglichkeit über Download-Dienst
GDI-SH: Gewässernetz (Schleswig-Holstein)	☑	☒	15700	15700	☒	☒	☑	☒

2 gemeldete Geodatensätze zum Thema Schutzgebiete

Bezeichnung	Existenz von Metadaten	Konformität der Metadaten	Relevantes Gebiet [km ²]	Tatsächliches Gebiet [km ²]	Konformität	Zugänglichkeit über Suchdienst	Zugänglichkeit über Darstellungsdienst	Zugänglichkeit über Download-Dienst
GDI-SH: ATKIS-Basis-DLM (Schleswig-Holstein) ⚠	☑	☒	15700	15700	☒	☑	☒	☒

Modellprojekt Registry - Prototyp

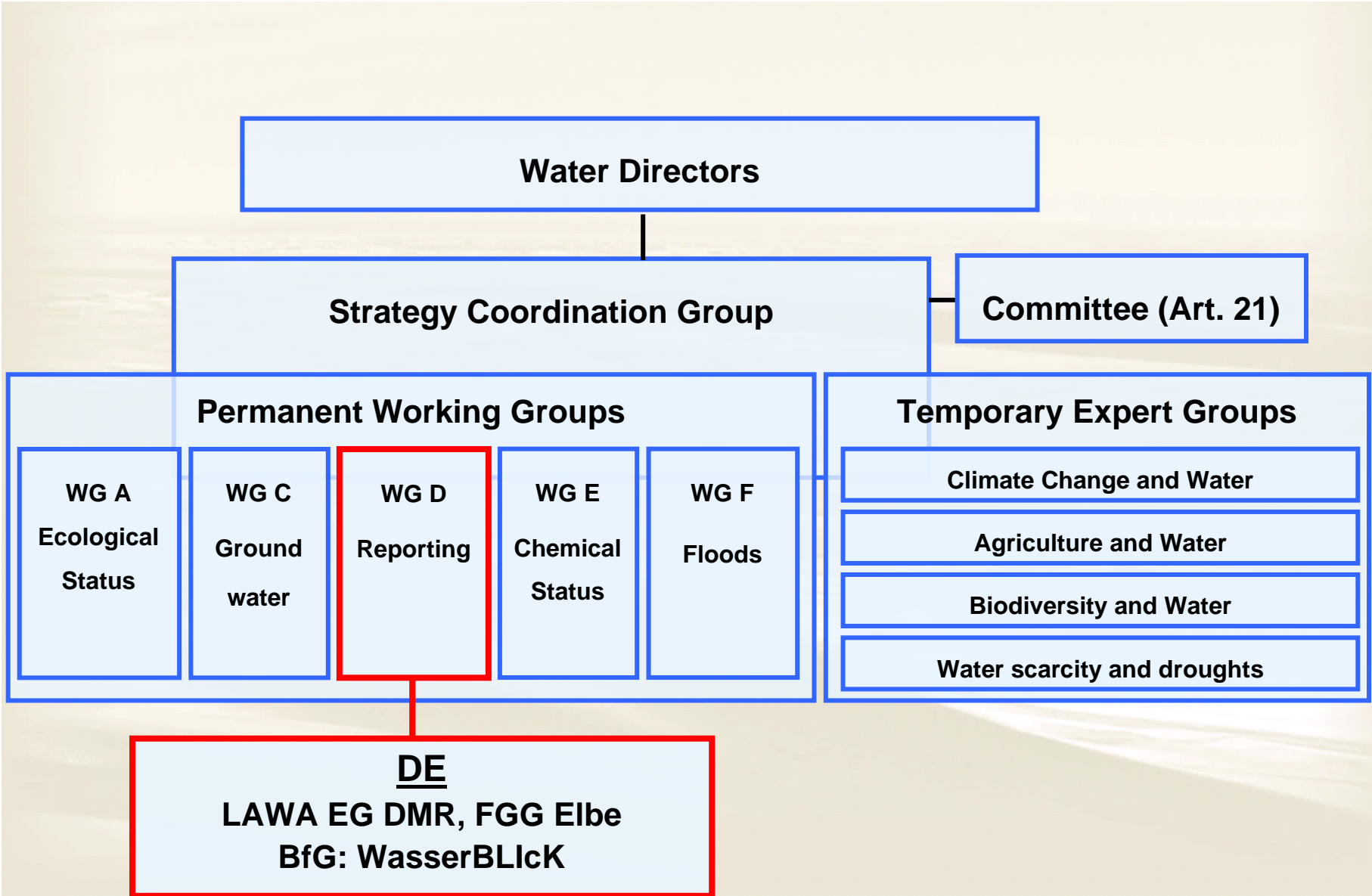
Organisation-Item : organisation_ministerium_fuer_landwirtsc

Pfad: /Prototyp_Registy-GDI-DE/GDI-DE/GDI-dezentral/GDI-SH/[Organisation/organisation_ministerium_fuer_landwirtsc](#)

Name der Organisation : Ministerium für Landwirtschaft, Umwelt und ländliche Räume

0 Items

XSL Version: 1 , XSL Prozessor-Hersteller: Microsoft , Hersteller URL-Adresse: <http://www.microsoft.com>





■ Reporting Sheets – Ziele:

- Abstimmung einer homogenen Struktur für die elektronische Berichterstattung mit
- Einheitlichen Formaten (wie max. Zeichenlängen für Texte, Zahlen mit/ohne Nachkommastellen)

■ = Voraussetzung für:

- Import in die Datenbank(en) der KOM bzw. EEA, JRC
- Europaweite Auswertbarkeit / Vergleichbarkeit der Daten / Ableitung „neuer“ Produkte (Tabellen, Statistiken, Karten, etc.)

■ Reporting Sheets – Bestandteile:

- Geographic Information: Geometrien (Punkte, Linien, Flächen)
- Data: Felder für die Eingabe von Werten und Einheiten
- Summary: Felder für die Eingabe von Texten



■ Reporting Sheets – Umsetzung:

- Nach Verabschiedung durch die Wasserdirektoren erfolgt durch einen Consultant der KOM die „Übersetzung“ der Textfassung zu den RS in XML-Schemata (= elektronische Berichtsblätter). Diese müssen durch die MS auch noch einmal eingehend geprüft und kommentiert werden (Detailschärfe!).
- **BfG** erstellt für „**Geographic Information**“ in Abstimmung mit der **EG DMR** und der AG Daten der FG Elbe so genannte Datenschemata (= leere Shapefiles mit Vorgaben für deren Füllung in Form von Feldbeschreibungen und einer Codeliste)
- Durch Auswertung der gefüllten Shapefiles lassen sich zwar viele Werte für die Eingaben in „**Data**“ (Anzahlen, Flächen, Längen, Prozente) ermitteln, aber nicht für alle Einträge
- Die Texte für die „**Summary**“-Einträge müssen durch die **Fachgremien** formuliert und abgestimmt werden



Textfassung RS CA

Table 1 Data required for each competent authority

Requirement of Annex I	Information to be supplied
Name	Official name of competent authority
	Acronym
	CA Code ⁽¹⁾
Address	Number (or building name)
	Street
	City
	Country
	Postal code
	Web-site

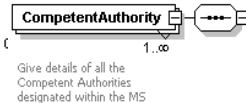
Notes:

1. A competent authority may be associated with many RBDs, and different address and contact details for each association. A general address and specific addresses for RBDs should be provided if appropriate.

Summary text

- Summary text (< 5000 characters) of the legal status of each authority should be provided. This should include a summary of:
 - The legislation establishing the competent authority;
 - The legislation laying down the duties of the competent authority in relation to the WFD; and
 - The legislation laying down other duties of the competent authority relevant (but not directly related) to the WFD.
- Summary text (< 5000 characters) of the institutional relationships in order to ensure co-ordination where the competent authority is the co-ordinating body for other competent authorities. This should include showing the co-ordinating body and the relationship between the co-ordinating body and the authorities whose activities it is co-ordinating.
- Summary text (< 5000 characters) of the institutional relationships in order to ensure co-ordination where a river basin district covers the territory of more than one Member State or includes the territory of a non-Member State.

XML
bzw.
HTML



Eingabeformular WasserBLiCK

Navigation: << [WasserBLiCK > WaWiVerw. > Umsetzung WRRL > WRRL-Berichtswesen >

CompetentAuthority

Meine Einträge bearbeiten

Zurück zur Artikel 13-Navigation

die aktuellen Schemata finden Sie immer [hier](#).

CompetentAuthority - Define all the Competent Authorities within the MS

RBDCD

- Deutschland
- Donau
- Rhein
- Ems
- Weser
- Elbe
- Oder
- Maas
- Eider
- Schlei/Trave
- Warnow/Peene

EUCACode

CompetentAuthorityName

CompetentAuthorityNameNL

Acronym

Auth_CD

LegalStatus

Reference

Summary

Street

City

CityNL

Country

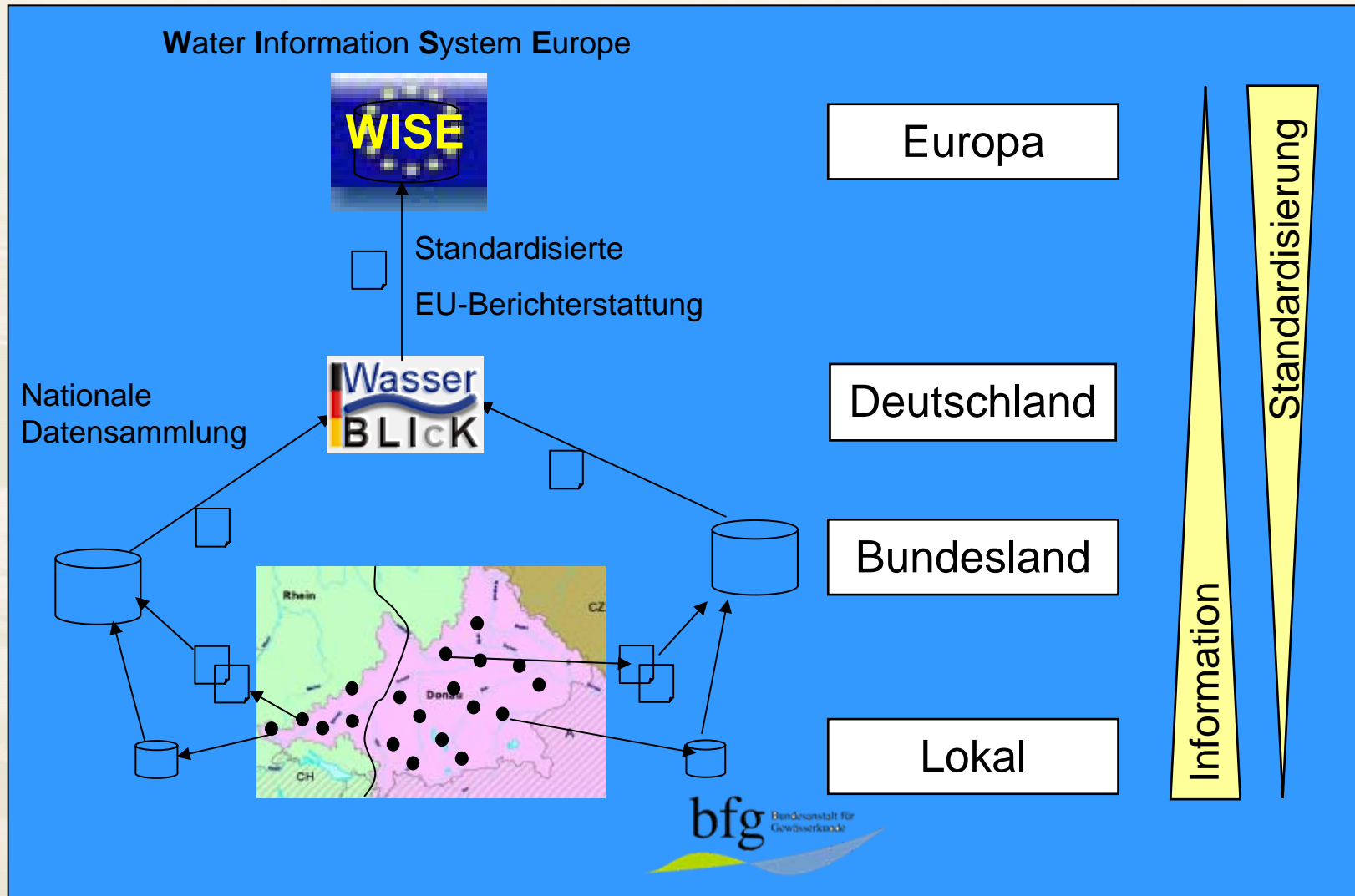
Postcode

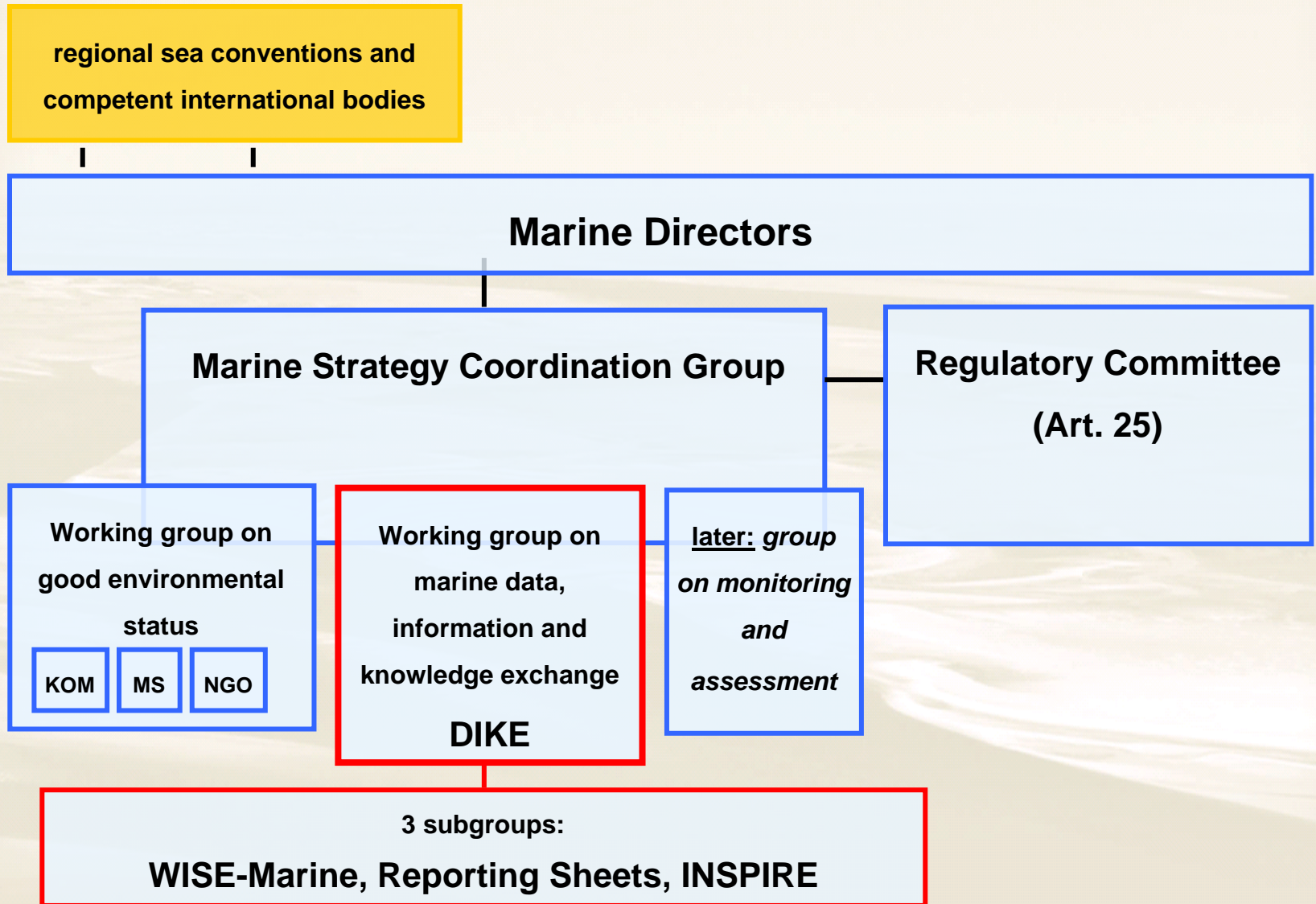
Roles

Reference: http://

Summary

Core Roles undertaken by the Competent Authority







■ Reporting Sheets – Umsetzung:

- Nach Verabschiedung durch die **Meeresdirektoren** erfolgt durch einen Consultant der KOM die „Übersetzung“ der Textfassung zu den RS in XML-Schemata (= elektronische Berichtsblätter), die durch die MS noch einmal eingehend geprüft und kommentiert werden müssen (Detailschärfe!)
- **BfG** erstellt **nicht** die Datenschemata (= leere Shapefiles mit Vorgaben für deren Füllung in Form von Feldbeschreibungen und einer Codeliste) -> **Entwicklungsspielraum MDI-DE**
- **BfG** entwickelt **nicht** die Schnittstellen zum WasserBLICK -> **Aufgabe der MDI-DE in Abstimmung mit der BfG**
- Die Texte für die „**Summary**“-Einträge müssen durch die **Fachgremien** formuliert und abgestimmt werden



Textfassung RS

Table 1 Data required for each competent authority

Requirement of Annex I	Information to be supplied
Name	Official name of competent authority
	Acronym
	CA Code ⁽¹⁾
Address	Number (or building name)
	Street
	City
	Country
	Postal code
	Web-site

Notes:

1. A competent authority may be associated with many RBDs, and different address and contact details for each association. A general address and specific addresses for RBDs should be provided if appropriate.

Summary text

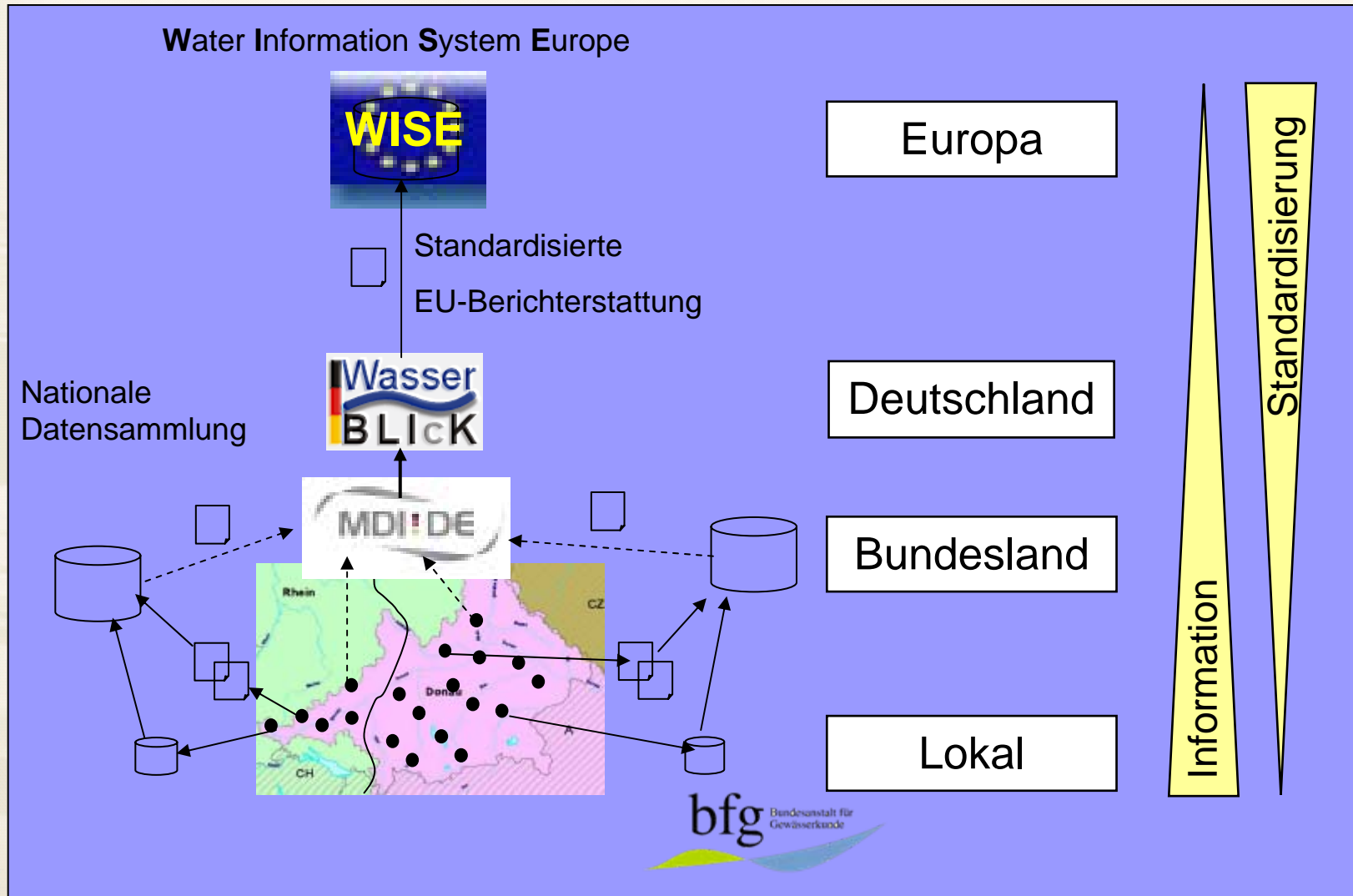
- Summary text (< 5000 characters) of the legal status of each authority should be provided. This should include a summary of:
 - The legislation establishing the competent authority;
 - The legislation laying down the duties of the competent authority in relation to the WFD; and
 - The legislation laying down other duties of the competent authority relevant (but not directly related) to the WFD.
- Summary text (< 5000 characters) of the institutional relationships in order to ensure co-ordination where the competent authority is the co-ordinating body for other competent authorities. This should include showing the co-ordinating body and the relationship between the co-ordinating body and the authorities whose activities it is co-ordinating.
- Summary text (< 5000 characters) of the institutional relationships in order to ensure co-ordination where a river basin district covers the territory of more than one Member State or includes the territory of a non-Member State.

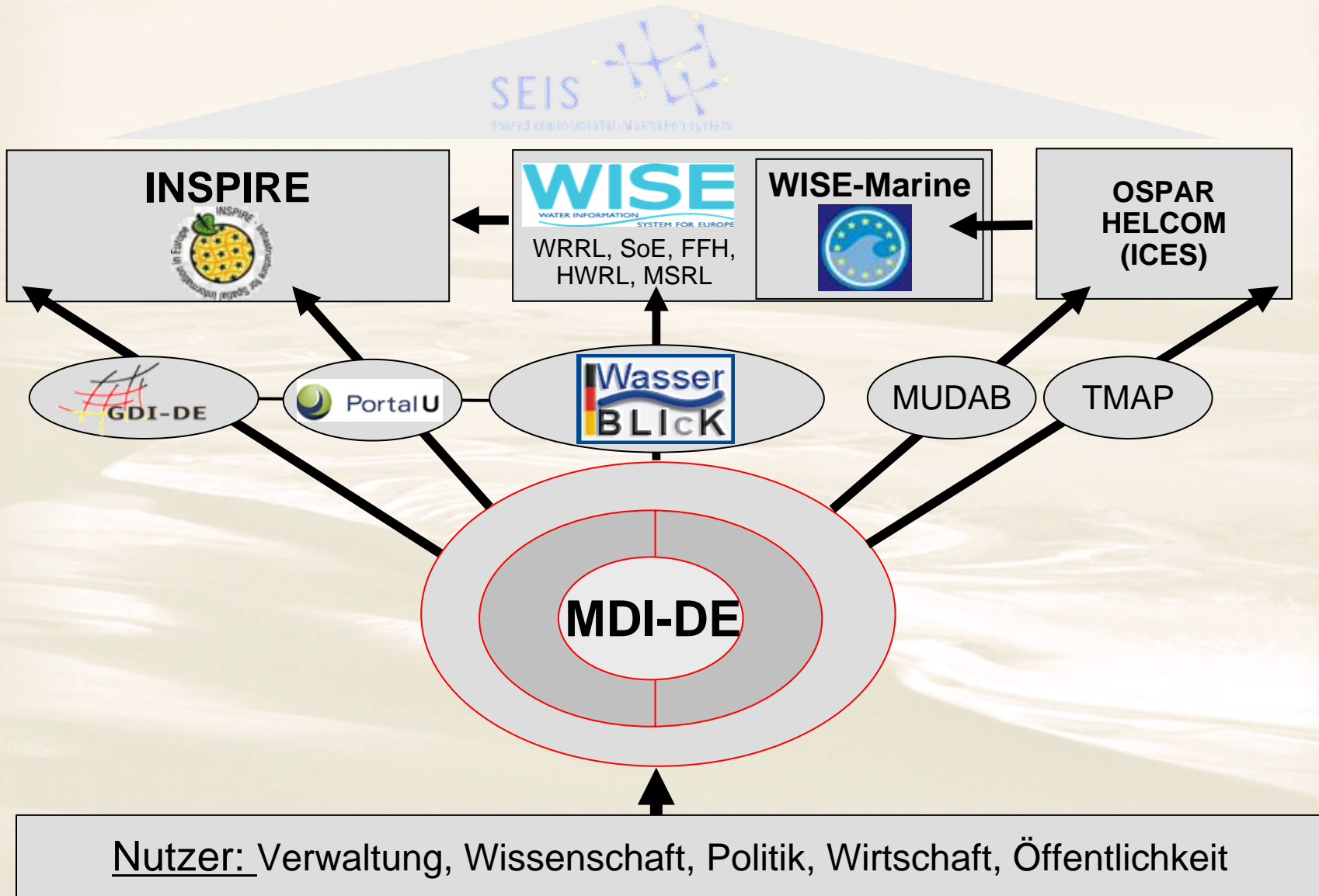
**XML
bzw.
HTML**



Give details of all the Competent Authorities designated within the MS

Eingabeformular MDI-DE ?







www.mdi-de.org

Herzlichen Dank für Ihr Interesse.

Fragen?

Hans-Christian.Reimers@llur.landsh.de, 04347.704.436